

Casebanken på SparEnergi.dk

Processguide
Indholdsguide
Fotoguide



Denne guide hjælper dig med at udforme cases til Casebanken på SparEnergi.dk via en procesguide, en indholdsguide og en fotoguide. Bliv inspireret til at stille de rette spørgsmål og få herefter din case på SparEnergi.dk/casebank.

Indhold

Procesguide	3
Indholdsguide	4
1. Boligen	5
2. Renoveringen	6
3. Tekst til casen	7
4. Udbytte, fordele og gode råd	12
5. Om caseejer og uploads	14
Fotoguide	15

Procesguide

Sådan foregår det, når en case bliver udarbejdet.



1. Find case

Hvem? Energiselskaber og BedreBolig-rådgivere kender ofte relevante cases.

Det eneste krav for at komme i Casebanken er, at energirenoveringen følger [Videncenter for energibesparelser i bygningers energiløsninger](#). Husk, at husejeren skal underskrive dokumentet "Aftale om deltagelse" for at give tilsagn om, at casen må indgå i Casebanken.

2. Aftal et besøg

Hvem? Besøget kan f.eks. blive aftalt af energiselskab eller kommune.

Ring interviewpersonen op, og aftal et besøg. Orienter samtidig om, hvilke oplysninger der skal indsamles ved besøget (se side 5+6). Få evt. de vigtigste stamdata (side 5) på plads allerede nu.

3. Lav interviewet

Hvem? Det kan f.eks. være en journalist fra lokalpressen eller en medarbejder fra kommunen, der interviewer en repræsentant fra ejendommen eller boligselskabet. Interviewet tager udgangspunkt i spørgsmålene på side 8-13. Indsaml samtidig de resterende data om boligen og renoveringen (side 5+6).



4. Få taget billeder

Hvem? Det bedste resultat får I ved at hyre en professionel fotograf. Det er typisk intervieweren, der booker fotograf, dvs. en journalist fra lokalpressen eller en medarbejder fra kommunen.

Til casen hører både billeder af ejendommen og interviewpersonen. Se minimumskrav til fotos i fotoguiden på side 15-16. Giv gerne fotografen guiden som hjælp til at få taget de rigtige billeder, og fortæl, hvis der er noget specifikt, du gerne vil have billeder af.

5. Indsend casen

Hvem? Det er nemmest, hvis den, der har indsamlet oplysninger og/eller interviewet husejeren, indsender casen.

Indsend casen til casebank@sparenergi.dk. Send store fotos via en service til filoverførsel.



6. Casen bliver publiceret

Når vi har modtaget din case bliver den kvalitetssikret og derefter lagt på SparEnergi.dk.

Vi sender dig en mail når casen er lagt op.

Indholdsguide

På de følgende sider kan du se, hvilke oplysninger du skal have fra interviewpersonen, og hvad du skal spørge om i interviewet.

Alle felter markeret med * er minimumskrav for at kunne indsende en case.

Når casen er klar, kan du indsende den til casebank@spareenergi.dk

1. Boligen

Stamdata om ejendommen og renoveringen.
Felter markeret med * skal udfyldes.



Huset/Ejendommen

Hustype*:

Renoveringsår*:

Byggeår*:

Ejerform*:

Opvarmning

Opvarmet areal*:

Nuværende opvarmningsform*:

Tidligere opvarmningsform*:

Evt. supplerende opvarmning:

Varmeforbrug

Forbrug FØR renovering*:

Forbrug EFTER renovering:

Fra dato*:

Fra dato:

Til dato*:

Til dato:

Elforbrug årligt

Du skal angive elforbruget for fællesarealerne.

Årligt forbrug FØR renovering*:

Årligt forbrug EFTER renovering:

2. Renoveringen

Felter markeret med * skal udfyldes.

Samlet investering*

Samlet investering i energirenoveringen:

kr.

Hvad er der blevet lavet på huset?*

I skemaet på SparEnergi.dk bliver du bedt om at afkrydse, hvilken type renoveringer du har fortaget på boligen. Renoveringstyperne fordeler sig under følgende kategorier.

Facade

Dette kunne eksempelvis være hulmursisolering eller isolering af yder- eller indervæg.

Gulv og kælder

Eksempler på denne type renoveringer kunne være isolering mellem to etager, nedlægning af krybekælder, nyt terrændæk eller isolering af kældervæg eller sokkel.

Opvarmning

Denne form for renovering handler typisk om skift til en mere miljøvenlig varmeform. Det kunne for eksempel være skift til fjernvarme, naturgas, jordvarme eller varmepumpe. Der kan også være tale om udskiftning af olie- eller gaskedel eller montering af supplerende varmekilde.

Tag/loft

Typisk handler disse typer renoveringer om isolering af skunk, mansardtag, tagrem, loft, samt højt og fladt tag.

Varmeinstallationer

Renovering af varmeinstallationer spænder bredt og kan for eksempel være installation af ny varmtvandsbeholder, nye radiatorventiler, styring eller regulering af cirkulationspumpe, isolering af varme- og vandrør med mere.

Vedvarende energi

Her skal du krydse af, hvis boligejer for eksempel har installeret solvarmeanlæg, solcelleanlæg eller vindmøller.

Vinduer og døre

Er der skiftet til energivenlige vinduer, tætnet vinduer eller monteret nye yderdøre, ovenlysvinduer eller ovenlyskupler, så er det her, du skal krydse af.

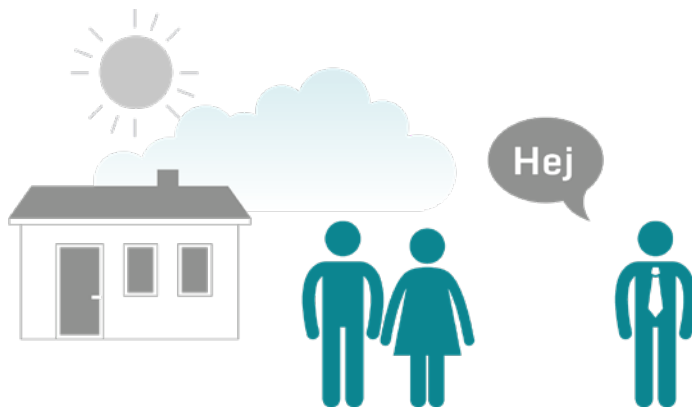
Andet

Falder renovationen ikke ind under nogle af ovenstående kategorier, kan du muligvis finde den her.

Noter hvilke renoveringstyper der er fortaget her:

3. Tekst til casen

Teksten til casen skal indeholde både det formelle som overskrift og citat, men også fortællingen, der skal inspirere andre, som bor i eller arbejder med etageboliger.



Alle cases skrives på baggrund af et interview med en relevant repræsentant for etageboligen. Teksten formuleres ensartet og i den samme tone fra case til case. I denne guide får du hjælp til både interview og udarbejdelse af casen, efter du har talt med interviewpersonen.

Casens indhold

Alle cases indeholder en række faste elementer, der gør det nemmere både at finde og læse casen online. Indholdet i casen, og dermed de punkter, du skal igennem, når du indsamler data og skriver casen, er:

- Overskrift, resume og citat fra interviewpersonen
- Hvem bor i ejendommen?
- Hvordan besluttede de sig?
- Hvilken rådgivning fik de?
- Om BedreBolig-planen (kun relevant hvis boligejeren har benyttet en BedreBolig-rådgiver)
- Hvordan finansierede de projektet?
- Hvordan var forløbet?
- Hvordan blev resultatet?
- Udbytte, fordele og gode råd

Tone

Interviewpersonen optræder ikke som specialist i energiløsninger, men fortæller om hans eller hendes erfaringer. Det skal inspirere andre etageejendomme til at handle. Tonen er derfor positiv, men realistisk – gener og negative erfaringer skrives også ind.

Grammatiske regler

- Brug grammatisk komma
- Skriv alle tal med tal – ikke med bogstaver
- Stavemåder: f.eks., kr., e-mail, bl.a., pr., osv., it, vvs, tv, pc
- Måleenheder: %, °C, kWh, meter, mm, watt, mio., mia., m², CO₂

Undgå

Verbalsubstantiver (afkøling, bebyggelse...)
og passiver (spises, udryddes...)
Nævn ikke produkt- og firmanavne.

Fotos

Se fotoguide sidst i dokumentet.

Overskrift, resume og citat

Disse 3 elementer opsummerer casen. Skrives i 3.-person.

Overskrift (maks. 70 tegn)

Kort sætning, der ridser fordele ved casen op.

Resume (maks. 150 tegn)

Kort tekst om de vigtigste ændringer, beboerne har oplevet. Ca. 2 sætninger. Skrives i 3.-person.

Citat fra husejer/interviewperson (maks. 60 tegn)

Citat om den vigtigste fordel, beboerne har fået af renoveringen. Skrives i jeg/vi-form.

Hvem bor i huset/ejendommen?

Intro til ejendommen (type, byggeår, geografi, ejerforhold) og beboere (antal, alder, og typiske familieforhold). Skrives i 3.-person.

Om beboerne (maks. 700 tegn)



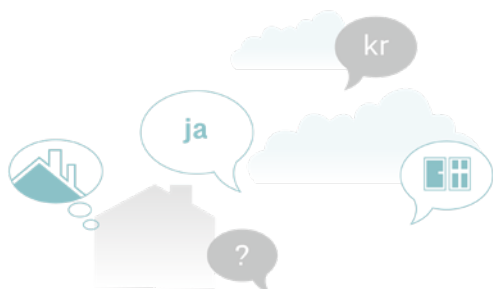
Inspiration til spørgsmål

- Hvor mange bor i ejendommen?
- Hvor gamle er beboerne (unge studerende, unge førstegangskøbere/lejere, familier med børn, par hvor børnene er flyttet hjemmefra, ældre eller en blanding af alle aldre)?
- Hvordan var kvarteret – og hvordan er det nu?
- Hvor længe bor beboerne typisk i ejendommen?
- Hvordan og hvor meget mødes beboerne med hinanden (f.eks generalforsamling, arbejdsdage, fællesrum eller sociale begivenheder osv.)?

Hvordan besluttede de sig?

Hvorfor beboerne og ejendommen besluttede sig for at foretage netop denne forbedring? Skrives i jeg/vi-form.

Om beslutningen (maks. 700 tegn)



Inspiration til spørgsmål

- Hvad var baggrunden for energirenoveringen? (problem/udfordring)
- Hvad drømte I om at opnå med renoveringen? (komfort, indeklima, besparelser etc.)
- Hvor længe overvejede I, om I skulle renovere?
- Hvad var det vanskeligste ved at få truffet en beslutning?
- Hvad fik jer i sidste ende til at beslutte at gå i gang?

Hvilken rådgivning fik de?

Brugte beboerne / ejendommen en rådgiver i processen - evt. en BedreBolig-rådgiver? Fordele og ulemper ved dette. Skrives i jeg/vi-form.

Om rådgivningen (maks. 700 tegn)



Inspiration til spørgsmål

- Hvordan kom I i gang? Søgte I hjælp fra starten? Og fra hvem? En energivejleder, arkitekt, BedreBolig-rådgiver el. lign.?
- Fik I hjælp og vejledning fra andre? (beboere, kontakter fra lignende ejendomme, håndværkere)
- Styrede I selv projektet, eller havde I en bygherrerådgiver tilknyttet?
- Skulle I indhente tilladelse fra kommunen eller andre?
- Hvilke håndværkere kontaktede I – og hvorfor? (pris, kemi, kendskab etc.)
- Hvem lavede den konkrete plan – og var I involveret i de forskellige valg?
- Fik I et eller flere tilbud – hvordan var den proces?
- Lavede I en tilbudsliste (grundig beskrivelse af løsningen), eller gav hver håndværker sit eget tilbud på baggrund af egen løsningsbeskrivelse?
- Hvad var jeres vigtigste parametre for at få en god løsning? (komfort, æstetik, besparelser etc.)
- Hvordan valgte I materialer og løsninger? (pris her og nu, levetid, årlige besparelser, æstetik, energiforbrug, generelle miljøhensyn etc.)

Om BedreBolig-planen

Skal kun udfyldes, hvis casen omfatter BedreBolig-rådgivning. Hvad var jeres oplevelse med at få og bruge en plan fra en BedreBolig-rådgiver? Skrives i jeg/vi-form.

Om BedreBolig-planen (maks. 700 tegn)



Inspiration til spørgsmål

- Hvordan blev kontakten etableret?
- Hvordan valgte I BedreBolig-rådgiveren?
- Hvordan var samarbejdet med rådgiveren?
- Indeholdt planen det, I forventede, eller blev I overraskede?

Hvordan finansierede de projektet?

Hvordan finansierede beboerne projektet, og fik de nogle former for tilskud?

Skrives i jeg/vi-form.

Om økonomien (maks. 700 tegn)



Inspiration til spørgsmål

- Hvordan finansierede I energirenoveringen? (banken, opsparing, tilskudsordning etc.)
- Hvordan blev udgiften fordelt ud på lejlighederne / beboerne? (huslejestigninger, stigning i fællesudgifter, individuelle lån)
- Var der noget, der kom bag på jer i forhold til prisen?
- Havde I en fornemmelse af prisen på forhånd, før I ringede til en håndværker? I så fald: Hvorfra?
- Hvor meget betød økonomien i projektet? (udgifter/investering, potentielle besparelser etc.)
- Betragtede I det mest som en udgift eller en investering?

Hvordan var forløbet?

Hvordan forløb arbejdet med renoveringen? Var der særlige udfordringer undervejs, eller gik det hele glat? Skrives i jeg/vi-form.

Om processen (maks. 700 tegn)*



Inspiration til spørgsmål

- Hvordan var selve forløbet? (fra dag 1 og frem til håndværkerne var færdige)?
- Hvilke "faser" var der i forløbet?
- Hvornår traf I de konkrete beslutninger i forløbet? (f.eks. om valg af materialer, æstetik m.m.)
- Viste det sig undervejs, at I havde glemt noget?
- Kunne beboerne bo i deres lejligheder under renoveringen?
- Hvordan påvirkede byggeprocessen samværet i ejendommen?
- Hvor lang tid tog det?
- Blev I afbrudt? (f.eks. af håndværkere, der udeblev, vejret der drillede etc.)
- Hvad kom mest bag på jer i forhold til udførelsen?

Hvordan blev resultatet?

Hvordan har renoveringen ændret ejendommen? Beskriv også de mere bløde forbedringer som f.eks. forbedret livskvalitet eller mindre allergi. Skrives i jeg/vi-form.

Om resultatet (maks. 700 tegn)*



Inspiration til spørgsmål

- Hvad er det bedste ved energirenoveringen?
- Hvis I sammenligner før og nu, hvordan mærker I så forskellen?
- Hvad var de synlige forbedringer – og hvad var de usynlige? (hvilke er de vigtigste?)
- Hvad har beboernes reaktion været på renoveringen?
- Er lejlighederne steget i værdi? (ejer- og andelslejligheder)
- Hvad er jeres konkrete udbytte? (f.eks. besparelser, mindre træk osv.)
- Har I planer om andre energiforbedringer de næste 1, 5 eller 10 år?

4. Udbytte, fordele og gode råd

Smileybar og tjekbokse bruges til visuelt at vise interviewpersonens oplevelse.



Hvordan var huset/ejendommen at bo i før?*

Var der træk eller fodkulde, kolde vægge, dårligt indeklima eller for store udgifter til varme?



Hvordan er huset/ejendommen at bo i efter?*

Er huset/ejendommen blevet rarere at være i?



Hvor svært var projektet at gennemføre?*

Hvor besværligt var projektet, var der mange håndværkere hele tiden, tog det lang tid, svinede det, larmede det, var der mange dage uden vand eller varme etc.



Fordele

Mindre støj
Mindre træk
Mere frisk luft
Bedre akustik
Ekstra opbevaringsplads

Mindre vedligeholdelse
Bedre dagslys
Sundere indeklima
Flere rum
Mere plads

Gode råd fra husejer/interviewperson

Inspiration til spørgsmål

- Hvad er de bedste råd, du vil give andre etageejendomme, der skal i gang med en energirenovering?

5. Om caseejer og upload

Felter markeret med * skal udfyldes.



Om casen

Kommune:*

Antal lejligheder*:

Kontaktperson(er)*

Titel*

Telefonnummer*

E-mail

Må vi kontakte vedkommende?*

Om caseejer

Caseejer er den, der står bag casen og ikke nødvendigvis den, som casen handler om. Upload evt. logo, når du indsender casen. Så vil det fremgå på casen i Casebanken.

Hvem skal stå som afsender?*

Link til afsender (hjemmesideadresse)

Navn caseejer*

E-mail:

Evt. samarbejdspartnere:

Uploads

Billeder

Når du indsender casen på SparEnergi.dk, skal du uploade mindst 1 foto af ejendommen, hvor renoveringen er udført. Se mere i Fotoguiden sidst i dette dokument. Brug evt. en onlineservice til filoverførsel hvis du har mange og store billeder.

Tilsagn fra husejer/interviewperson

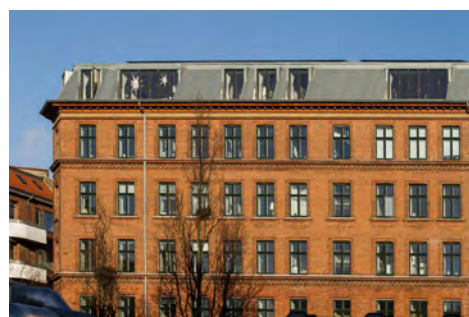
Medsend dokumentet 'Aftale om medvirken', hvor interviewpersonen giver tilsagn om, at case og uploadede fotos må bruges på SparEnergi.dk/casebank. Bemærk, at aftalen kun er gyldig, hvis den er underskrevet.

Fotoguide

Her får du hjælp til at finde den rette stil, når du skal tage billeder til Casebanken, og du kan se, hvilke typer af billeder der skal være i alle cases.

Stil og tone

- Meget luft og lys. Dette signalerer plads, modernitet og godt indeklima
- Stort format, zoomet ud. Dette giver billedet ro og luft
- Emotionelt – det skal være tydeligt, at menneskene har fået tilført livsværdi, uden at det dog bliver for opstillet



Motiver

Casen skal som minimum have billede nr. 1.

1. Hele ejendommen udefra, fra forskellige vinkler med plads til 3-4 linjers tekst i venstre hjørne af billedet
2. Portræt af interviewpersonen taget inde eller ude
3. Rum og detaljebilleder fra ejendommen – gerne med mennesker (beboere) i naturlige (ikke opstillede) situationer
4. Detaljebilleder af specifikke energiløsninger – f.eks. nye vinduer, isolering, installationer osv.



Fotospecifikationer

- Fotos uploades i høj opløsning som JPG/JPEG. Billedfilerne må maksimalt være 12 MB/stk. Send dem til os på casebank@spareenergi.dk via en fildelingsløsning.
- Rettigheder og medier: Ubegrænset, open source i Danmark



Eksempler

Billederne er ønskescenarier til inspiration. Find den bedste tilgang til ejendommen, som stadig er troværdig.

